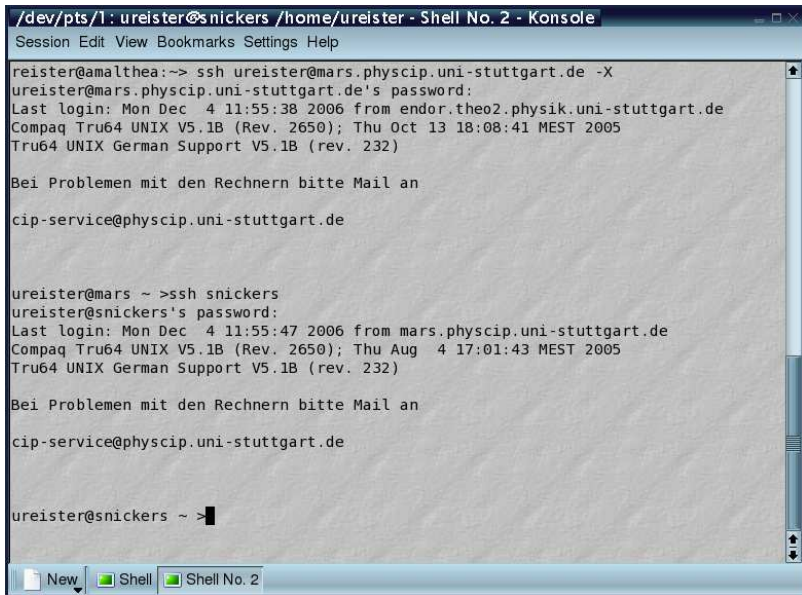


# ssh



```
/dev/pts/1 : ureister@snickers /home/ureister - Shell No. 2 - Konsole
Session Edit View Bookmarks Settings Help

ureister@amalthea:~> ssh ureister@mars.physcip.uni-stuttgart.de -X
ureister@mars.physcip.uni-stuttgart.de's password:
Last login: Mon Dec  4 11:55:38 2006 from endor.theo2.physik.uni-stuttgart.de
Compaq Tru64 UNIX V5.1B (Rev. 2650); Thu Oct 13 18:08:41 MEST 2005
Tru64 UNIX German Support V5.1B (rev. 232)

Bei Problemen mit den Rechnern bitte Mail an
cip-service@physcip.uni-stuttgart.de

ureister@mars ~ >ssh snickers
ureister@snickers's password:
Last login: Mon Dec  4 11:55:47 2006 from mars.physcip.uni-stuttgart.de
Compaq Tru64 UNIX V5.1B (Rev. 2650); Thu Aug  4 17:01:43 MEST 2005
Tru64 UNIX German Support V5.1B (rev. 232)

Bei Problemen mit den Rechnern bitte Mail an
cip-service@physcip.uni-stuttgart.de

ureister@snickers ~ >|
```

The screenshot shows a terminal window titled "/dev/pts/1 : ureister@snickers /home/ureister - Shell No. 2 - Konsole". The window has a menu bar with "Session Edit View Bookmarks Settings Help". The terminal content shows two SSH sessions. The first session is initiated from "ureister@amalthea" to "ureister@mars.physcip.uni-stuttgart.de". The second session is initiated from "ureister@mars" to "ureister@snickers". Both sessions display the target host's password prompt, last login information, and system version details. A message "Bei Problemen mit den Rechnern bitte Mail an cip-service@physcip.uni-stuttgart.de" is shown in both. The terminal ends with the prompt "ureister@snickers ~ >|" and a cursor.

<b>Kommando</b>	<b>Interpretation</b>
[n]j	Den Cursor um eine (bzw. n) Zeile runter.
[n]k	Den Cursor um eine (bzw. n) Zeile rauf.
[n]l	Den Cursor um ein (bzw. n) Zeichen rechts.
[n]h	Den Cursor um ein (bzw. n) Zeichen links.
[n]w	Den Cursor um ein (bzw. n) Wort rechts.
[n]b	Den Cursor um ein (bzw. n) Wort links.
[n]G	Springe zum Ende der Datei oder, falls n gegeben, zu Zeile n.
Ctrl-f	Page-Down.
Ctrl-b	Page-Up.
^	Springe zum Anfang der aktuellen Zeile.
\$	Springe zum Ende der aktuellen Zeile.

i	(insert), Eingabe vor dem aktuellen Zeichen.
a	(append), Eingabe nach dem aktuellen Zeichen.
I	(Insert), Eingabe am Anfang der aktuellen Zeile.
A	(Append), Eingabe am Ende der aktuellen Zeile.
o	neue Zeile und Eingabe nach der aktuellen Zeile.
O	neue Zeile und Eingabe vor der aktuellen Zeile.
<hr/>	
[n]rZeich	(replace), Änderung des aktuellen Buchstaben in Zeich.
R	(Replace), Überschreibemodus vom aktuellen Buchstaben aus.
cwWort	ersetzt das Wort vor dem Cursor durch Wort.
ccZeikette	ersetzt die aktuelle oder nächste Zeile durch Zeikette
J	hängt die der aktuellen folgende Zeile an die aktuelle an
<hr/>	
[n]x	1 (bzw. n) Zeichen unter dem Cursor (nach rechts) wird
[n]X	1 (bzw. n) Zeichen links vom dem Cursor wird gelöscht.
D	löscht von der Cursorposition bis zum Zeilenende.
[n]dd	1 (bzw. n) Zeilen werden gelöscht.

The screenshot shows the Emacs editor window titled "emacs @amalthea.theo2.physik.uni-suttgart.de". The menu bar includes "File Edit Options Buffers Tools Insert Help". The toolbar contains icons for file operations. The main text area contains a shell script:

```
#!/usr/bin/bash

# Dieses Skript gibt die Anzahl Woerter in den als Argument
# uebergebenen Dateien an!

for datei in $*
do
  if [ -f $datei ]
  then
    echo "Die Anzahl Woerter in der Datei $datei betraegt"
    cat $datei | wc -w

  else
    echo "Datei $datei existiert nicht!"
  fi
done
```

The status bar at the bottom shows: "--:-- beispiel\_skript\_for (Shell-script [bash]) -L19--CO--All". Below the status bar, the minibuffer contains the text: "Wrote /home/peister/Computergrundlagen0607/BEISPIEL\_VERZEICHNIS/beispiel\_skript\_ for".

Dateiname

Modus

aktuelle Zeilenzahl

Minibuffer

# gnuplot

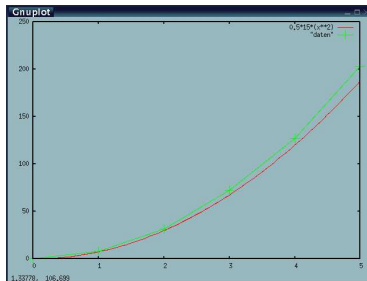
```
reister@amalthea:~$ SPIEL-VERZEICHNIS - Shell - Konsole <>
Session Edit View Bookmarks Settings Help

Send comments and requests for help to
  <mailto:gnuplot-info@lists.sourceforge.net>
Send bugs, suggestions and mods to
  <mailto:gnuplot-bugs@lists.sourceforge.net>

Terminal type set to 'x11'
gnuplot> !cat "daten"
0 0 0
1 0.2 2
2 31.5 4
3 72.4 6
4 127 8
5 203 10

gnuplot> plot "daten"
gnuplot> plot "daten" with lp
gnuplot> plot [1:4] "daten" with lp
gnuplot> plot "daten" using 3:1 with lp
gnuplot> plot "daten" using 3:1 with lp ps4
undefined variable: ps4

gnuplot> plot "daten" using 3:1 with lp ps 4
gnuplot> plot 0.5*15*(x**2)
gnuplot> plot [0:5] 0.5*15*(x**2)
gnuplot> plot [0:5] 0.5*15*(x**2), "daten" w lp ps 4
gnuplot> s(x)=0.5*a*(x**2)
gnuplot> fit [0:5] s(x) "daten" u 1:2 via a
```



```
reister@amalthea:~$ SPIEL-VERZEICHNIS - Shell - Konsole <>
Session Edit View Bookmarks Settings Help

lambda : 6.38684

initial set of free parameter values
a
= 16.3242
*****
After 1 iterations the fit converged.
final sum of squares of residuals : 6.67407
rel. change during last iteration : 0

degrees of freedom (ndf) : 5
rms of residuals (stdfit) = sqrt(MSSR/ndf) : 1.15534
variance of residuals (reduced chisquare) = MSSR/ndf : 1.33481

Final set of parameters Asymptotic Standard Error
-----
a = 16.3242 +/- 0.07385 (0.458%)

correlation matrix of the fit parameters:
a
1.000
gnuplot> set xlabel "t in sec"
gnuplot> set ylabel "s in cm"
gnuplot> plot [0:5] 0.5*15*(x**2) title "Theorie", "daten" w lp ps 4 title "Messung",
s(x) title "fit"
gnuplot>
```

